

## Møteinnkalling

---

**Utvalg:**     **Storfjord Styret for helse og sosial**  
**Møtested:**  møterom 3, Storfjord rådhus  
**Dato:**       24.04.2012  
**Tidspunkt:**  09:00

---

Eventuelt forfall må meldes snarest på tlf. 77 21 28 00 eller pr. e-post til  
post@storfjord.komune.no.

Vararepresentanter møter etter nærmere beskjed  
(dette gjelder også for årsmøtet i Storfjord Frivilligsentral).

Det er innkalt til årsmøte i Storfjord Frivilligsentral 24. april 2012 kl. 09.00.  
Møtet i Styret for helse og sosial begynner etter at årsmøtet er ferdig.

Hatteng, 17.04.2012

Inger Heiskel (s.)  
leder

Klara Steinnes  
sekretær

## Saksliste

<b>Utv.saksnr</b>	<b>Sakstittel</b>	<b>U.Off</b>	<b>Arkivsaksnr</b>
PS 9/12	Referatsaker Styret for helse og sosial 24. april 2012		2012/217
PS 10/12	Kommunal planstrategi - Ønsker innspill på utfordringsnotat		2012/1103
PS 11/12	Orientering om samhandlingsreformen		2011/2789
PS 12/12	Egenbetaling - pleie og omsorgstjenester Storfjord kommune		2011/4389
PS 13/12	Dagsentertilbud på omsorgssentrene		2009/1642
PS 14/12	Ny møteplan - Styret for helse og sosial		2010/920
PS 15/12	Uttalelse vedrørende fornyede salgs- og sjenkebevilgninger i Storfjord kommune		2010/1126
PS 16/12	Oppfølging av kommunestyresak "sparetiltak pleie og omsorg"		2011/4389
PS 17/12	***** *****	X	2011/4305



## Saksfremlegg

Utvalgssak	Utvalgsnavn	Møtedato
9/12	Storfjord Styret for helse og sosial	24.04.2012

### Referatsaker Styret for helse og sosial 24. april 2012

#### Rådmannens innstilling

Sakene ble referert.

#### Saksopplysninger

1. NOU 2011:17 - når sant skal sies om pårørendeomsorg
2. Brev fra Helsedirektoratet - innføring av elektroniske resepter 15. mai 2012
3. Brev fra UDI - tilsyn av Skibotn mottak, innhenting av tilbakemeldinger fra Storfjord kommune
4. Brev fra Kulturdepartement - den kulturelle spaserstokken 2012, invitasjon til kommunene
5. Brev fra Fylkesnemnda for barnevern og sosiale saker - talspersoner til bruk i fylkesnemndssaker



## Saksfremlegg

Utvalgssak	Utvalgsnavn	Møtedato
29/12	Storfjord Plan- og driftsstyre	12.04.2012
10/12	Storfjord Styret for helse og sosial	24.04.2012
10/12	Storfjord Styret for oppvekst og kultur	17.04.2012

### Kommunal planstrategi - Ønsker innspill til utfordringsnotat

Henvi sning til lovverk: pbl § 10

### Saksprotokoll i Storfjord Plan- og driftsstyre - 12.04.2012

#### Behandling:

Plan og driftsstyret kom med følgende innspill til utfordringsnotatet:

- Viktig med egenaktivisering
  - Bofellesskap på sentrale steder
  - Nærmiljøanlegg/Møteplasser
  - Etablering av gang- og sykkelveger og stier
  - Strandpromenade Skibotn er et eksempel
- Båndlegging av områder. Skred, flom, strandsone mm.
- Kommunens økonomi er utfordrende
- Tilstrekkelig bolig- og industriareal
  - Gjøre det lettere å etablere næringsvirksomhet i kommunen
  - Det er mange pendlere i kommunen.
- Øke den generell befolkningsveksten
  - Bosetting av flyktninger
- Eldrebølgen
  - Bofellesskap i tilknytning til omsorgsentra
  - Viktig at en ikke bare ser utfordringene med mange eldre, men også se hvilke muligheter vi kan få av denne gruppen.
- Nulltoleranse vedrørende bruksendring bolighus

- En ser at det er mange boliger som får endret bruk til fritidsbebyggelse etter eiendomsoverdragelse. Kommunen kan innføre nulltoleranse jfr. jordlova. Kommunen må drøfte/utrede muligheten for å innføre dette.
- Markedsføre kommunen sine fantastiske natur og fordeler
  - Her påpekes det viktigheten av at kommunen har god oversikt over boligareal og næringsareal før storinnrykket kommer.
  - Markedsføringsplan savnes.
  - Kommunikasjonsstrategi
- Det er bekymring for vann og avløpsnett i kommunen. Det vises til avisopplag om avløpsvann som kommer inn på vannettet.
- Mange av de kommunale vegene er i dårlig forfatning.

Innspillene fra Plan og driftstyret tas med videre i arbeidet.

### **Vedtak:**

Plan og driftsstyret kom med følgende innspill til utfordringsnotatet:

- Viktig med egenaktivisering
  - Bofellesskap på sentrale steder
  - Nærmiljøanlegg/Møteplasser
  - Etablering av gang- og sykkelveger og stier
  - Strandpromenade Skibotn er et eksempel
- Båndlegging av områder. Skred, flom, strandsone mm.
- Kommunens økonomi er utfordrende
- Tilstrekkelig bolig- og industriareal
  - Gjøre det lettere å etablere næringsvirksomhet i kommunen
  - Det er mange pendlere i kommunen.
- Øke den generell befolkningsveksten
  - Bosetting av flyktninger
- Eldrebølgen
  - Bofellesskap i tilknytning til omsorgsentra
  - Viktig at en ikke bare ser utfordringene med mange eldre, men også se hvilke muligheter vi kan få av denne gruppen.
- Nulltoleranse vedrørende bruksendring bolighus
  - En ser at det er mange boliger som får endret bruk til fritidsbebyggelse etter eiendomsoverdragelse. Kommunen kan innføre nulltoleranse jfr. jordlova. Kommunen må drøfte/utrede muligheten for å innføre dette.
- Markedsføre kommunen sine fantastiske natur og fordeler
  - Her påpekes det viktigheten av at kommunen har god oversikt over boligareal og næringsareal før storinnrykket kommer.
  - Markedsføringsplan savnes.
  - Kommunikasjonsstrategi
- Det er bekymring for vann og avløpsnett i kommunen. Det vises til avisopplag om avløpsvann som kommer inn på vannettet.
- Mange av de kommunale vegene er i dårlig forfatning.

## Rådmannens innstilling

Ønsker innspill

### Saksopplysninger

Jfr. pbl må hvert kommunestyre utarbeide kommunal planstrategi (KPS) et år etter konstituering. Intensjonen med bestemmelsen om KPS er å fremme en bærekraftig utvikling. I KPS skal kommunen ta stilling til strategiske valg knyttet til samfunnsutviklingen, herunder langsiktig arealbruk, miljøutfordringer, sektorenes virksomhet og vurdere kommunens planbehov i valgperioden.

Planstrategi skal være behovsstyrt og skal ikke gjøres mer omfattende enn nødvendig. Hvilke utfordringer Storfjord kommune står ovenfor og hvor oppdatert kommunens planer er i forhold til dette vil være avgjørende for hvilke planer som kan rulleres og hvilke planer som må revideres. Den må også vurderes om det trengs å utarbeides helt nye planer. I tillegg må de interkommunale planene vurderes. Storfjord kommune skal samarbeid med nabokommuner, fylkeskommunen og regional stat for å avklare kommunens planbehov.

### Vurdering

Administrasjonen holder på å lage et utfordringsnotat som viser statussituasjon og utfordringer vi kan forvente i åra framover. Dette notatet skal være grunnlag for utarbeidelsene av den kommunale planstrategien. I forbindelse med dette arbeidet ønsker vi å få innspill fra plan- og driftsstyre vedrørende utfordringer kommunen står ovenfor.

Viser til enkelte statistikker for Storfjord kommune:

Stadige i livet	Alder	2004	2008	Endring 04 – 08	År 2012	Endring 08 – 12	Endring I alt
Barnehage	0 – 5	139	130	-9	108	-22	-31
Grunnskole	6 – 15	242	262	20	256	-6	14
Videregående	16 – 18	74	65	-9	93	28	19
Student	19 – 29	278	215	-63	214	-1	-64
Ung yrkesaktiv	30 – 40	256	252	-4	229	-23	-27
Midt i livet	41 – 50	281	252	-29	245	-7	-36
Eldre yrkesaktiv	51 – 60	292	357	65	296	-61	4
Nær pensjonist	61 – 66	102	116	14	212	96	110
Pensjonist	67 – 80	186	191	5	190	-1	4
Gammel	81 – 100	62	53	-9	66	13	4
<b>Totalt Folketall</b>		<b>1912</b>	<b>1893</b>	<b>-19</b>	<b>1909</b>	<b>16</b>	<b>-3</b>

Tabell 1 Befolkningsutvikling fra 2004 til 2012 med endringer. Kilde; SSB.

Alder	2014	2016	2018	2020	2022	2024
-------	------	------	------	------	------	------

0 – 5	95	101	102	100	97	93
6 – 15	241	223	207	196	196	190
16 – 18	83	71	76	72	66	64
19 – 29	229	235	240	242	237	226
30 – 40	208	194	188	181	188	192
41 – 50	240	238	219	222	208	197
51 – 60	291	279	258	246	244	243
61 – 66	212	193	190	189	180	154
67 – 80	227	265	311	331	350	391
81 – 100	61	70	79	86	94	99
<b>SUM</b>	<b>1887</b>	<b>1869</b>	<b>1870</b>	<b>1865</b>	<b>1860</b>	<b>1849</b>

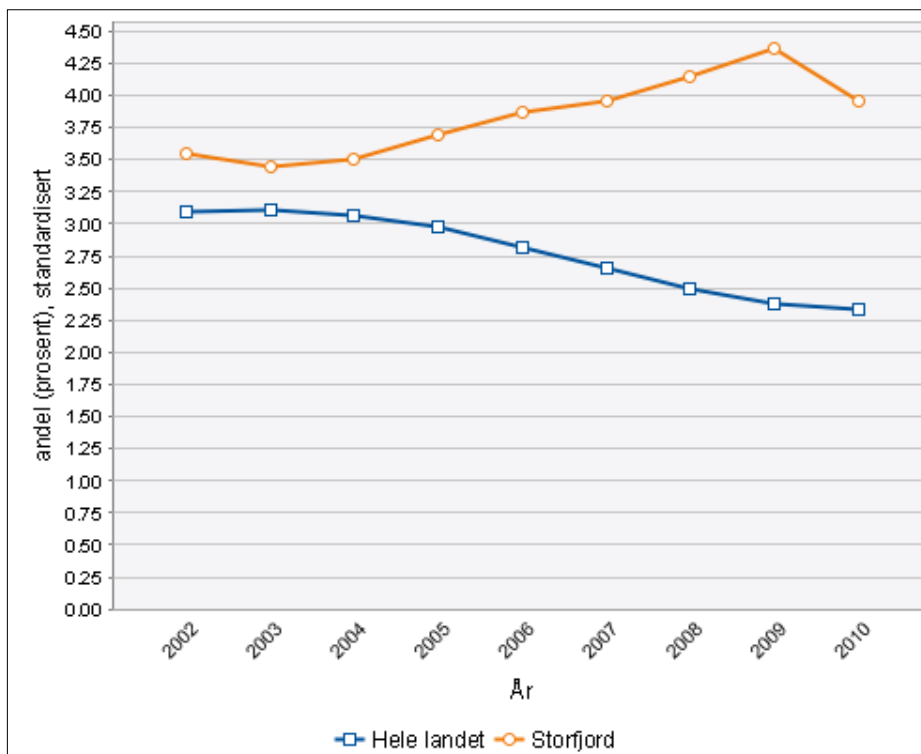
Tabell 2 Framskrivning av folketall 2012 til 2024 etter LHML. Kilde; SSB.

Type arbeid	Sysselsatt 2008	Sysselsatt 2009	Sysselsatt 2010
Jordbruk, skogbruk og fiske	58	62	47
Bergverksdrift og utvinning	6	7	6
Industri	46	36	49
Elektrisitet, vann og renovasjon	18	20	16
Bygge- og anleggsvirksomhet	103	95	97
Varehandel, motorvognreparasjoner	108	103	91
Transport og lagring	58	61	61
Overnattings- og serveringsvirksomhet	21	22	24
Informasjon og kommunikasjon	4	5	3
Finansiering og forsikring	6	6	4
Teknisk tjenesteyting, eiendomsdrift	12	15	13
Forretningsmessig tjenesteyting	13	9	12
Offentlig administrasjon, forsvar, sosialforsikring	104	123	123
Undervisning	84	79	87
Helse- og sosialtjenester	254	257	263
Personlig tjenesteyting	49	49	45
Uoppgitt	6	5	4
<b>Sum</b>	<b>950</b>	<b>954</b>	<b>945</b>

Tabell 3 Sysselsatt per 4. kvartal, etter region næring, tid og statistikkvariable. Kilde; SSB.

	2011		2010		2009		2008	
	Areal	Antall søkere	Areal	Antall søkere	Areal	Antall søkere	Areal	Antall søkere
Storfjord	5.733	29	6.208	31	5.999	31	6.672	35

Tabell 4 Jordbruksareal i drift og antall søkere på produksjonstilskudd. Kilde; Statens landbruksforvaltning



### **Faktaboks**

Lange sykmeldinger øker risikoen for senere uførepensjon. Etter uføretrygging er det ofte mindre sjanse for å komme tilbake til arbeidslivet igjen. Årsakene til sykefravær og uførepensjon er ofte sammensatte. Det er derfor viktig å tolke arbeidsledighet, sykefravær og uførhet i lys av kunnskap om lokale forhold.

**Tabell 5** Uføretrygdete under 45 år, 2002 – 2010. Kilde; Folkehelseinstituttet.





## Saksfremlegg

Utvalgssak	Utvalgsnavn	Møtedato
11/12	Storfjord Styret for helse og sosial	24.04.2012

### Orientering om samhandlingsreformen

Det vil i møtet bli gitt en muntlig orientering om status knyttet til samhandlingsreformen (herunder særlig kommunal medfinansiering og utskrivningsklare pasienter).

### Rådmannens innstilling

Saken tas til orientering



## Saksfremlegg

Utvalgssak	Utvalgsnavn	Møtedato
6/12	Storfjord Styret for helse og sosial	13.03.2012
12/12	Storfjord Styret for helse og sosial	24.04.2012
	Storfjord Kommunestyre	

### Egenbetaling - pleie og omsorgstjenester Storfjord kommune

Henvising til lovverk:

#### Saksprotokoll i Storfjord Styret for helse og sosial - 13.03.2012

#### Behandling:

Saken utsettes til neste møte i Styret for helse og sosial.

#### Vedtak:

Saken utsettes til neste møte i Styret for helse og sosial.

#### Rådmannens innstilling

1. Egenandeler prises og endres i tråd med endringer i forskrift om egenandel for kommunale pleie- og omsorgstjenester
2. Hjemmehjelp prises til 252 kroner pr time (selvkost), tjenesten prises etter inntekt fordelt på fem kategorier. De som benytter færre timer enn de har vedtak på, betaler timespris pr time (inntil taket) jfr den inntektskategorien de tilhører.

	Inntil 2G	2-3 G	3-4 G	4-5 G	Over 5 G	Selvkost
Storfjord kommune	170	650	1069	1250	1900	252

3. Øvrige pleie- og omsorgstjenester prises i hht til oversikt:

	Matombringning	Trygghetsalarm	Dagsenter
Storfjord kommune	75 uten dessert 85 med dessert	207	35 (kost)

### Saksopplysninger

Kommunestyret fattet 20. desember 2011 vedtak om nye satser for egenbetaling i pleie og omsorg. Deler av disse satsene er ikke endret siden 2001. 1. januar d.å. trådte ny [forskrift om egenandel for kommunale pleie og omsorgstjenester](#) i kraft. I den forbindelse er det naturlig å gjøre en gjennomgang av egenbetalingssatsene.

### Vurdering

I forbindelse med arbeidet er det gjort informasjonsinnhenting fra noen av nabokommunene.

	Inntil 2G	2-3 G	3-4 G	4-5 G	Over 5 G	Selvkost
Storfjord pt.	150	428	1069	1069	1426	132
Nordreisa	170	588	979	1370	1958	-
Balsfjord	170	995	1192	1589	1986	199
Lyngen	155	514	856	1220	1712	160
Nytt forslag	<b>170</b>	<b>650</b>	<b>1069</b>	<b>1250</b>	<b>1900</b>	<b>252</b>

### Øvrige tjenester:

	Matomb.	Trygghetsalarm	Dagsenter	Korttidsopphold	Dag/nattopphold
Storfjord pt.	55/65 *	207	0	129	68
Nordreisa	103-129 **	92-123 **	-	-	-
Balsfjord	89	235	53***	Vederlagsforskr	Vederlagsforskr.
Lyngen	70	160	61	121	-
Nytt forslag	<b>75/85 *</b>	<b>207</b>	<b>35 ***</b>	<b>vederlagsforskrift</b>	<b>Vederlagsforskrift</b>

\* Med/uten dessert

\*\*Prisene avhengig av inntekt eller bostedsadresse

\*\* Betales for kost

Vederlagsforskriften gir har p.t. følgende satser for korttidsopphold (133) og for dag- og nattopphold (70)

Selvkost er utregnet ut fra lønns-, drifts og administrative kostander i tråd med forskriften om kommunal egenbetaling.



## Saksfremlegg

Utvalgssak	Utvalgsnavn	Møtedato
13/12	Storfjord Styret for helse og sosial	24.04.2012
	Storfjord Kommunestyre	

### Dagsentertilbud på omsorgssentrene

#### Rådmannens innstilling

Storfjord kommune legger til rette for å gi dagsentertilbud til hjemmeboende og personer med kortere eller lengre opphold på institusjon.

#### Saksopplysninger

For å bistå til å opprettholde god livskvalitet hos eldre med og uten demens, er det viktig at hverdagen har et meningsfylt innhold. For å bidra til dette har Storfjord kommune tilrettelagt med dagsentertilbud. Det er nå kommet en ny tilskuddsordning kommunene kan søke på for å finansiere deler av tilbudet. For å være søknadsberettiget her, må kommunen ha politisk vedtak på at dagsentertilbudet er et prioritert område for kommunen.

#### Vurdering

Opprettholdelse av dagsentertilbud er viktig for beboere og brukere. Dagsenteraktivitet kan motvirke inaktivitet og dermed virke helsefremmende og sykdomsforebyggende. Fortsatt arbeid med dagsentertilbud for eldre med eller uten demens vil derfor være viktig.



## Saksfremlegg

Utvalgssak	Utvalgsnavn	Møtedato
14/12	Storfjord Styret for helse og sosial	24.04.2012

### Ny møteplan - Styret for helse og sosial

På grunn av møtekollisjon med plan- og driftsstyret 7. juni og 13. desember foreslås to endringer i møteplanen som tidligere er vedtatt.

#### Rådmannens innstilling

Møter i Styret for helse og sosial gjennomføres som følger

- 04.06.12 (ny dato)
- 18.09.12
- 25.10.12
- 22.11.12
- 12.12.12 (ny dato)



## Saksfremlegg

Utvalgssak	Utvalgsnavn	Møtedato
15/12	Storfjord Styret for helse og sosial	24.04.2012

### Uttalelse vedrørende fornyede salgs- og skjenkebevilgninger i Storfjord kommune

Henvising til lovverk:

Det vises til Lov om omsetning av alkoholholdig drikk m.v. (alkoholloven), § 1-7, annet ledd, *Før kommunestyret avgjør søknaden, skal det innhentes uttalelse fra sosialtjenesten og politiet.*

#### Rådmannens innstilling

Styret for helse og sosial vedtar følgende uttalelse:

Uttalelse vedr. søknader om fornyet salgs- skjenkebevilling 2012 - 2016

- Hatteng Grillbar - skjenking
- Skibotn rehabilitering - skjenking
- Welcome INN hotell – Lyngskroa – skjenking
- Coop Marked Oteren – salg
- Coop Marked Hatteng – salg
- Skibotn Varesenter AS – salg

Formålet med loven, i henhold til alkohollovens § 1-1, er å begrense i størst mulig utstrekning de samfunnsmessige og individuelle skader som alkoholbruk kan innebære. Som et ledd i dette sikter loven på å begrense forbruket av alkoholholdige drikkevarer.

Forskning har gjennom flere år fortalt oss det meste om hvilke alkoholpolitiske virkemidler som har størst effekt, dersom målene er å redusere alkoholskadene i samfunnet. Et av de mest populære tiltakene, som holdningskampanjer og informasjon, har faktisk minst effekt (Tidsskrift Mot Rusgift). Videre hevdes det at de regulatoriske tiltakene, som dreier seg om begrenset tilgjengelighet og høye avgifter, er både de mest effektive og minst populære.

Forskningen viser også at vi har tatt i bruk mange av de upopulære virkemidlene som høye priser, regulerte skjenketider, aldersgrenser og strenge promillegrenser, så viser statistikken at Norge har det av de laveste alkoholforbruksnivåene i Europa. Samtidig har vi ikke hatt et så høyt alkoholforbruksnivå som er målt siden 1875.

Forholdene i Storfjord kommune kan en vel si ikke skiller seg særlig ut fra resten av kommune-Norge når det gjelder tilgang på alkohol på skjenkesteder og i butikker. Utviklingen de senere år

har vært at tilgangen nok er større nå enn tidligere. Tidligere var det begrensinger på å få kjøpt alkoholholdige drikker i butikkene. For eksempel så sluttet salget av alkoholholdige drikker 2 timer før stengetid. Nå er det tilgang i hele åpningstiden. Slik sett har Storfjord kommune en ordning med salg av alkoholholdige drikker i butikkene som det er i de fleste av landets kommuner.

Det er ikke kjent fra administrasjonens side at det er oppstått noen hendelser de siste årene som gjør at de nevnte søknader ikke skal innvilges. Storfjord kommune skal jo også ta hensyn til næringslivet, turisme mv.

Styret for helse og sosial har ingen innvendinger i mot at søknadene om fornyet salgs- og skjenkebevilling innvilges under forutsetning av at søkerne forholder seg til de gitte forutsetninger.

Videre er det viktig at Storfjord kommune har en ordning som gjennomfører tilsyn med skjenke- og salgsstedene, og at det faktisk blir gjennomført minst så mange kontroller som kommunen er pålagt i henhold til lovverk.

### **Saksopplysninger**

Storfjord kommune har fått søknader fra salgs- og sjenkesteder om fornyet bevilgning for de neste fire årene. Uttalelsen er utarbeidet av fagleder rus ved brukertjenesten.



## Saksfremlegg

Utvalgssak	Utvalgsnavn	Møtedato
16/12	Storfjord Styret for helse og sosial	24.04.2012

### Oppfølging av kommunestyresak "sparetiltak pleie og omsorg"

#### Vedlegg

- 1) Oversikt budsjettendringer
- 2) Oppfølging av k-styrevedtak 25-12 (tiltak i pleie og omsorg)

#### Rådmannens innstilling

- 1) Oppfølgingen av kommunestyresak 25-12 tas til orientering
- 2) Omsorgsetatens (kapittel 1.3) ramme økes med 1,6 millioner fra 51 454 388 til 53 077 037
- 3) Avlastningstilbudet i Skibotn flyttes fra egen bolig inn på Skibotn omsorgssenter

#### Saksopplysninger

Kommunestyret vedtok 21. mars en modifisert utgave av alternativ 1. Administrasjonen ble i den forbindelse om utredninger og vurderinger på en rekke punkter, disse er utredet så langt administrasjonen har hatt mulighet til det. Oppfølgingspunktene til Pleie- og omsorgsetaten er vedlagt i eget dokument.

#### Vurdering

Etaten klarer ikke å komme ned på rammen på 51 454 388 vedtatt av kommunestyret 21. desember 2011. De øvrige etatene har derfor også måttet se på egne kapitler. En helhetlig sak om dette sendes til formannskap og kommunestyre.

For å få stor nok innsparing i 2012, må avlastningstilbudet som gis i egen bolig på Skibotn flyttes inn på Skibotn omsorgssenter. Dette vil gi store synergier i bruk av felles nattevakt (besparelser tilsvarende drøye 500 000 kroner pr år). Videre vil boligen hvor det pr i dag gis avlastning kunne benyttes til bosetting av flyktninger.



Utgangspunkt	
Konsekvensjustert budsjett	53 849 493
Kommunestyrets ramme	51 454 388
Redusert ramme	2 395 105

Avdeling	Oppfølging av kommunestyresak 110/11			Kap 1.3	Omsorgsetatens budsjett 2012		Kommentar
	Ansvar	Økte inntekter	Reduserte utgifter	Økte utgifter	Tidl. budsjett	Nytt budsjett	
Administrasjon	1.300.1.0110		300 000		869 752	569 752	Lønn tidl. omsorgssjef tas fra pensjonsfondet
Administrasjon	1.300.17700	65 000			32 500	-32 500	Inntekt på 32 500 var satt som utgift i budsjettet
Botilbud Oteren	1.318		420 506		2 717 000	2 296 494	Reduksjon i utgifter i tråd med avtale Aleris
Helsehuset	1.312.1.0110	300 000			2 676 411	2 376 411	Overføring inntekter fra helsehuset, reduksjon i helsesøstertjenesten
PU-tjenesten	1.374.1.0110		181 962		4 496 128	4 314 167	Nedtak 75% stilling (halvtårseffekt 2012)
Brukertjenesten	1.379.1.0110		121 308		2 008 812	1 887 505	Nedtak 50% stilling (halvtårseffekt 2012)
Hjemmetjenesten	1.379.1.0110		872 545		5 384 215	4 511 670	Lønn
Skibotn omsorgssenter	1.375		2 321 784		8 541 666	6 219 882	Diverse nedtak i tråd med alt 1
Kommunal medfinansiering (samhandlingsref)				1 894 954	-	1 894 954	Storfjord kommunes andel knyttet til kommunal medfinansiering
Åsen omsorgssenter	1.373			870 954	14 313 021	15 183 637	Diverse nedtak i tråd med alt 1
		<b>365 000</b>	<b>4 218 104</b>	<b>2 765 908</b>			

Red. ramme + kommunal medfin	4 290 059
Økte inntekter	365 000
Reduserte utgifter	4 218 104
Økte utgifter pga organisering	870 594
SUM	577 549

Disse effektene kommer i tillegg til det som alt lå inne ved k-styrets behandling desember 2011 (avslutning av avtale med Lyngsalpan Vekst, nedleggelse av bolig Elvevoll (PU-tjenesten) etc. Det er også lagt inn noe nødvendig økning knyttet til mottak av utskrivningsklare pasienter

## Oppfølging av kommunestyresak 110/11

Avdeling	Oppfølging av kommunestyresak 110/11		Kap 1.3	Omsorgsetatens budsjett 2012		Kommentar	
	Økte inntekter	Reduserte utgifter	Økte utgifter	Tidl. budsjett	Nytt budsjett		
Administrasjon	0110.120.1.300		300 000	869 752	569 752	Lønn tidl. omsorgssjef tas fra pensjonsfondet	
Administrasjon	7700.120.1.300	65 000		32 500	-32 500	Inntekt på 32 500 var satt som utgift i budsjettet	
Botilbud Oteren	1.318		420 506	2 717 000	2 296 494	Reduksjon i utgifter i tråd med avtale Aleris	
Helsehuset	0110.232.1.312	300 000		2 676 411	2 376 411	Overføring inntekter fra helsehuset, reduksjon i helsesøstertjenesten	
PU-tjenesten	0110.254.1.374		181 962	4 306 888	4 124 926	Nedtak 75% stilling (halvtårseffekt 2012)	
Brukertjenesten	0110.241.1.317		646 743	922 225	275 482	Nedtak 150% stilling 10-mnd effekt i 2012 grunnet sykemeldinger)	
Hjemmetjenesten	0110.254.1.379		872 545	5 696 984	4 824 439	Lønn	
Skibotn omsorgssenter	1.375		544 804	8 541 666	7 996 862	Diverse nedtak i tråd med moderert alt 1	
Kommunal medfinansiering (samhandlingsref)	4000.255.1.300			1 894 954	-	Storfjord kommunes andel knyttet til kommunal medfinansiering	
Økt vederlag fra brukere	6160.254.1.379	40 000		146 230	186 230	Økte vederlag i tråd med nytt forslag til kommunestyret/shs	
Reduksjon valmuen (5 til fire dager)	0110.273.1.372		50 000	1 222 546	1 172 546	Reduksjon 50% stilling - pga budsjettfeil er ikke besparelsen større i 2012	
Avtale med Lyngsalpan vekst	375 & 373			300 000	-	Ihht k-styrevedtak 21.mars	
Reduserte vikarutgifter	0110.254.1.374		100 000			Synergieffekt valmuen/PU-tjenesten	
Felles nattevakt Skibotn omsorgssenter/avlbolig	0110.253.1.375		258 516	5 304 728	5 046 212	Ved innplassering av avlastningsboligen på Skibotn kan det benyttes felles nattevakt	
Åsen omsorgssenter	1.373			942	14 313 021	14 313 963	Endring pleieplan i tråd med modifisert alt 1
		<b>405 000</b>	<b>3 375 076</b>	<b>2 195 896</b>			

# Oppfølging av k-styrevedtak 25/12

---

**PKT 2** *Alternativ 1 velges med mindre endringer. Kommunen tilbyr inntil 20 plasser på Åsen omsorgssenter under forutsetning av at de bygningsmessige forhold tillater det. Disse plassene inkluderer to senger for utskrivningsklare pasienter i forbindelse med samhandlingsreformen. Ved Skibotn omsorgssenter opprettholdes inntil 6 plasser, samt ytterligere 3 plasser ved behov. Dementavdelingen overføres til Åsen omsorgssenter.*

Det er ikke mulig å opprette tre plasser til på Åsen uten ombygging. Dette betyr at dagens struktur med 17 plasser på Åsen og 6 (9) plasser på Skibotn beholdes. Nye kostnadsoverslag/bemanningsplaner ligger til grunn for organiseringen.

**PKT 3-1** *reduksjon av antallet avdelinger og lederstillinger i etaten*

Det pågår pt drøftinger i etaten og diskusjoner om innplassering av ledere. Det vil komme en ny sak til behandling i kommunestyret om endelig lederorganisering med avdelingsledernivå hvor også tjenesteledernivå er beskrevet og innsparinger knyttet til dette. Det er ønskelig å omgjøre en av de eksisterende hjemlene til boligsekretær. Dette vil i tas i sammenheng med denne saken.

**PKT 3-5** *det gjennomføres nedbemanning og kutt (brukertjenesten 0,5 årsverk, kreftsykepleier 0,1 årsverk, pu-tjenesten 0,75 årsverk, kartleggingstjenesten 0,4 årsverk) i avdelingene.*

Dette gjennomføres, videre foreslås ytterligere kutt (se tiltaksliste)

**PKT 3-6** *Flytting av tilbudet om avlastning i Skibotn inn på Skibotn omsorgssenter vurderes på et senere tidspunkt dersom det skulle bli aktuelt å selge avlastningsboligen.*

Det ses som hensiktsmessig å gjennomføre flytting av avlastningstilbudet fra ekstern bolig til Skibotn omsorgssenter. Dette begrunnes med følgende:

- 1) Felles nattevakt (årlig besparelse på ca 500 000 kroner)
- 2) Pt. har avlastningstilbudet kun én nattevakt. Dette vurderes som ikke tilfredsstillende ut i fra et sikkerhetsperspektiv. Gjennom innplassering på Skibotn omsorgssenter vil to nattevakter kunne serve både avlastningsboligen og sykehjemmet.
- 3) Boligen kan benyttes til bosetting av flykninger

**PKT 3-7** *samlokalisering av pu-tjenesten til Engstadjordet*

Gjennomføres ihht plan

*Storfjord kommune ønsker å utrede samarbeid med Lyngsalpan vekst om drift av Valmuen verksted, viser til brev fra Lyngsalpan vekst til politikerne 7. mars*

Det er foretatt noe utredning på dette, men på grunn av tidspresset er dette ennå ikke fullført. Administrasjonen ber om å få komme tilbake til dette ved neste kommunestyremøte.

### **Pkt. 10 Bosetting av flyktninger**

*«Kommunestyret viser til tidligere vedtak om at Storfjord kommune skal bosette flyktninger. På bakgrunn av dette skal Storfjord kommune bosette inntil 5 flyktninger i 2012. Dette vil være en berikelse for kommunen, samt at dette vil gi økte inntekter på inntil 3 millioner på 2012 budsjettet. Storfjord kommune skal være behjelpelig med å skaffe bolig.»*

Administrasjonen har kontaktet Integrerings - og mangfoldsdirektoratet vedr bosetting av inntil fem flyktninger i kommunen. IMDI er innstilt på å gå i dialog med kommunen, men ønsker å få kunnskaper om hvordan kommunens har tenkt å planlegge bosettinga. Bl.a. ivaretagelse av flyktningekonsulentfunksjon, bolig, norskopplæring mm. Når det gjelder inntektssida av bosetting av fem flyktninger så vil Storfjord kommune motta et tilskudd på kr. 598 000 pr. voksen fordelt over fem år. For 2012 kan vi derfor beregne en inntekt **på kr. 740 000 og det samme i 2013**. Dersom bosetting lykkes kan kommunen vurdere bosetting av flere i 2013, da IMDI helst vil min. 10 personer bosatt i en kommune. Integreringstilskuddet skal dekke blant annet introduksjonsstønad (ca 155 000 pr voksen pr år), tolketjenester og boligutgifter. Dette innebærer at inntektene i 2012 i hovedsak vil kunne bistå til å skape budsjettbalanse, men for 2013 vil inntekter og utgifter balansere.

**Stortinget har fastsatt følgende satser for integreringstilskudd i 2012:**

#### **Integreringstilskudd Bosettingsår Sats**

År-1 (2012)	kr. 156 500 (voksen)* kr. 135 000 (barn)* kr. 210 000 (enslig voksen) kr. 156 500 (enslig mindreårig)
År-2	kr. 156 500
År-3	kr. 135 000
År-4	kr. 80 000
År-5	kr. 70 000
<b>Skoletilskudd</b>	kr. 11 000
<b>Barnehagetilskudd</b>	kr. 21 800 (engangstilskudd)
<b>Eldretilskudd</b>	kr. 143 000 (engangstilskudd)
<b>Særskilt tilskudd enslige</b>	kr. 126 840

## mindreårige

### Personer med kjente funksjonshemninger

Tilskudd 1: kr. 160 000  
(engangstilskudd)

Tilskudd 2: Inntil kr. 800  
000 i inntil 5 år

*\*Personer regnes som voksne fra og med året de fyller 18 år.*

Integreringstilskuddet skal bidra til at kommunene gjennomfører et planmessig og aktivt bosettings- og integreringsarbeid, med sikte på at de bosatte skal komme i jobb og greie seg selv. Tilskuddet skal dekke kommunenes gjennomsnittlige utgifter ved bosetting og integrering i bosettingsåret og de fire neste årene. Kilde: IMDI

### **PKT 13-1 – salg av sykehjemsplasser**

Det er gjennomført en «temperaturmåling» i nabokommunene. Denne viser at behovet ikke er stort i de omkringliggende kommuner. Se siste side.

### **PKT 13-6 hvilket innsparingspotensial ligger innen PU-tjenesten**

I forhold til Valmuen er det gjort et arbeid for å se på hvilke tjenester de kan utføre, som i dag utføres av kommunens personell:

- Lage og produsere Mangfolderen – her blir merkantil personell frigitt til andre oppgaver.
- For eksempel, ta vannprøver fra vannhuset på Elvevoll, her bruker en vaktmester 50 min – 1 time på å kjøre fra Hatteng-Elvevoll 5 dager i uka.  
Valmuen kan påta seg dette oppdraget, dvs at en bruker og arbeidsleder starter sin arbeidsdag på Elvevoll, tar vannprøven og tar den med til Oteren.

Det er også gjort en gjennomgang på Valmuen verksted, og det foreslås at denne stenges en gang i uka. Etter en nøye gjennomgang av arbeidstilbudet, dvs gjennomgang av alle vedtak, en vurdering av bistandsbehovet til den enkelte og dette sett opp mot bemanningsplan er vi kommet fram til at det er mulig å redusere bemanningen på Valmuen med 50 % stilling.

### **Fritid og avlastning:**

Alle enkeltvedtak vil gås gjennom, og det vil komme en sak til administrasjonsutvalget knyttet til avlønning av fritidskontakter.

### **PU-tjenesten for øvrig:**

Ut fra dagens bemanningsplaner og enkeltvedtak er det ikke mulig å ta ned mer enn det som alt er lagt inn ( 4,3 stillinger på Elvevoll og 0,75% stillinger på Engstadjordet.)

## Salg av sykehjemsplasser

I forbindelse med budsjettprosessen er administrasjonen ombedt å utrede en rekke forhold for å få ned kostnader og øke inntektene. Et av momentene som var ønsket utredet er salg av sykehjemsplasser. Det er tidligere gjort salgsfremstøt til nabokommuner uten gode resultater. Det ble besluttet på ledermøtet å gjennomføre en «temperaturmåling» i nabokommunene for å se på mulighetene for salg av sykehjemsplasser.

Siden forrige salgsfremstøt ble gjennomført synes det klart at det er kommet inn et nytt positivt element hva gjelder salg av sykehjemsplasser. Dette er plasser knyttet til de utskrivningsklare pasientene fra UNN. Disse plassene koster pt 4000 kroner pr døgn for kommunene og gjelder fra første dag en pasient regnes som utskrivningsklar. En døgnpris på 4000 kroner pr døgn utgjør 1 460 000 kroner på årsbasis. Til sammenligning koster en sykehjemsplass i Storfjord kommune (samlet for de to sykehjemmene) ca 1,1 millioner kroner. Dersom Storfjord kommune legger seg på en døgnpris på 3100 kroner pr døgn vil dette på årsbasis utgjøre omtrent det samme.

*Alle kommunene forespørres derfor særlig om behovet for mottak av utskrivningsklare pasienter.*

	Kåfjord	Nordreisa	Kvænangen	Lyngen	Balsfjord
<b>Kontaktperson</b>	Helse- og omsorgssjef	Soneleder, Anita Jensen	Enhetsleder, Gro Karlsstrøm,	Janne Elvevoll, avdelingsleder	Kommunalsjef, Karin Berger
<b>Utskrivningsklare pasienter</b>	Har ingen utskrivningsklare pasienter de ikke klarer å ta i mot	Har ingen utskrivningsklare pasienter de ikke klarer å ta i mot	Har ingen utskrivningsklare pasienter de ikke klarer å ta i mot	Har ingen utskrivningsklare pasienter de ikke klarer å ta i mot	Åpner nye avdeling som blant annet søker å ta i mot utskrivningsklare pasienter.
<b>Ordinære sykehjemsopphold</b>	29 plasser inkludert korttid, ikke ventetid	60 sykehjemsplasser (inkl. korttid og sykestueplasser). Ingen ventetid	Har ledig kapasitet	30 sykehjemsplasser inkl. korttid. Ingen ventetid	
<b>Vurdering</b>	Ikke behov	Ikke behov	Ikke behov	Ikke behov	Ikke behov

Som tabellen viser er samtlige Nord-Troms kommuner kontaktet. Det er ikke fått tilbakemelding fra Skjervøy kommune på grunn av ferieavvikling. Samtlige evner selv å ta i mot utskrivningsklare pasienter fra UNN liksom Storfjord kommune klarer det. Balsfjord kommune er også forespurt, heller ikke de vil ha behov for tjenesten ettersom de i disse dager åpner en ny avdeling hvor de vil ta imot utskrivningsklare pasienter.

**Konklusjon:** Med det kunnskapsgrunnlaget vi har i dag er det urealistisk å tro at salg av sykehjemsplasser (både ordinære, og plasser ifm samhandlingsreformen) vil være en vesentlig inntektskilde for Storfjord kommune i 2012.