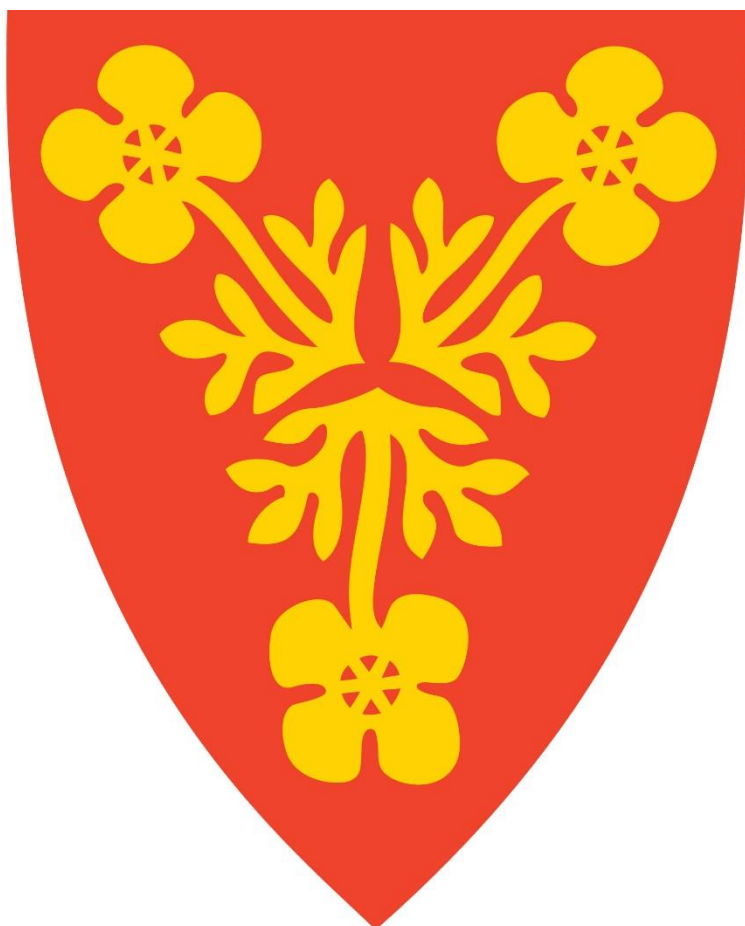


Vinter 2018

NÆRING

**KOMMUNALE MÅL OG
RETNINGSLINJER FOR
ELGFORVALTNINGEN I
STORFJORD KOMMUNE
2018 -2022
(HØRINGSUTKAST)**



Storfjord kommune



Foto: Karl Odin Bruvold



Innledning

Forskrift om forvaltning av hjortevilt (FOR-2012-01-08-12) legger til rette for en lokaltilpasset forvaltning, der kommunens lokalkunnskap/fagkunnskap skal styrke viltforvaltningen innenfor de nasjonale rammene. Forskriften, med tilhørende rundskriv, understreker kommunens ansvar for offentlige interesser knyttet opp til hjorteviltbestanden i de gjeldende kommuner. De respektive fylkeskommuner har hovedansvaret for elg, hjort og rådyr på regionnivå, og har i så måte et svært viktig ansvar når det gjelder oppbygging av faglig kompetanse hos kommuner og jaktrettshavere.

Forskriftens § 3 inneholder bestemmelser om at kommunen skal vedta målsettinger for utviklingen av bestandene av elg, hjort og rådyr der det er åpnet for jakt på arten(e).

Målsettingen skal blant annet ta hensyn til opplysninger om beitegrunnlag, bestandsutvikling, skader på jord- og skogbruk og omfanget av viltulykker på veg.

Hensynet til biologisk mangfold, skogproduksjon og skogforyngelse er særlig aktuelt å vurdere i forhold til overbeiting. Rådyr, villrein, hjort og elg er alle i stand til å påvirke vegetasjonen betydelig.

Det er viktig at disse målsettingene:

- Utarbeides og vedtas gjennom kommunale planer
- Underkastes samme rulleringsregime som øvrige planer knyttet til plan- og bygningsloven.
- Er etterprøvbare og konkrete (indekser fra hjorteviltregisteret kan bidra til å styrke etterprøvbarheten i målsettingene)
- Evalueres nøye ved hver revidering/endring
- Ivaretar andre interesser i kommunen. Naturmangfold, jordbruk, samferdsel og skogbruk bør i så måte inngå i kommunenes målsetting

Den kommunale målsettingen legger føringer for eventuelle bestandsplaner utarbeidet av rettighetshavere i kommunen. Disse bestandsplanene må ta hensyn til offentlige målsettinger for å bli godkjent, og det er derfor viktig at rettighetshavere inkluderes når de kommunale målsettingene utarbeides.

Det er opp til kommunene selv hvordan målsettingene forankres i det kommunale systemet.

Den kommunale målsettingen legger føringer for eventuelle bestandsplaner utarbeidet av rettighetshavere i kommunen. Disse bestandsplanene må ta hensyn til offentlige målsettinger for å bli godkjent, og det er derfor viktig at rettighetshavere inkluderes når de kommunale målsettingene utarbeides.

Direktoratet for Naturforvaltning ga i november 2009 ut Strategi for forvaltning av hjortevilt. Denne strategien synliggjør hvilke utfordringer forvaltningen av hjorteviltet vil komme til å møte i årene som kommer, og hvilke overordna grep Direktoratet for naturforvaltning mener er nødvendig for å møte disse. Strategien definerer 5 konkrete mål:

1. *Forvaltningen skal sikre livskraftige og sunne hjorteviltbestander, et rikt biologisk mangfold og naturens framtidige produksjon av varer og tjenester.*
2. *Forvaltningen skal ha bred samfunnsaksept og legitimitet.*

3. *Forvaltningen skal sikre samarbeid og samhandling mellom lokale, regionale og nasjonale aktører og med berørte sektorer*
4. *Forvaltningen skal være basert på høy kompetanse på alle nivåer.*
5. *Forvaltningen skal stimulere til økt kvalitet og mangfold av opplevelser, tjenester og produkter.*

Målsettingene for elgforvaltning i Storfjord kommune sendes på høring til nabokommunene, rettighetshavere med bestandsplaner, Statens vegvesen, faglag innen landbruket, og fylkeskommunen.

Målsettingene vedtas av Storfjord plan- og driftsstyre som er kommunens politiske viltorgan.



Innhold

1. Bestandsutvikling	6
1.1 Historikk	6
1.2 Bestandsstørrelse	9
1.3 Avskytingsprosent; hanndyr vs. Hunndyr	10
1.4 Avskytingsprosent kalv og 1,5 års ungdyr	11
1.5 Kjønnssammensetning og reproduksjon	12
1.6 Slakteveker	13
Kjønns- og aldersfordeling felte dyr	14
2. Andre samfunnsinteresser	14
2.1 Elgpåkjørsler og annen ekstraordinær avgang	14
3. Organisering	15
3.1 Midt-Troms viltregion	15
3.2 Kommunalt viltorgan	15
3.3 Samarbeidsråd for elgforvaltning i Storfjord	16
3.4 Vald med bestandsplaner	16
4. Hjelpemidler	16
4.1 Hjorteviltregisteret	16
5. Målsetting	17
5.1 ELSNES OG SKIBOTN STORVALD	17
5.2 INDRE STORFJORD	17
5.3 STORFJORD KOMMUNE	18



1. Bestandsutvikling

Det finnes elg og rådyr i Storfjord kommune, og det er åpnet for jakt på elg.

Storfjord kommune har ca. 250 000 dekar som kan godkjennes som tellende areal.

Arealtypene som kan regnes som tellende areal er arealer som er egnet til å dekke artens grunnleggende behov for mat, skjul og områder for reproduksjon. For elg regnes hovedsaklig skog og arealer av myr under skoggrensa, men andre arealer av stor betydning for arten, som f.eks. fulldyrka mark, vierområder eller lignende, kan også godkjennes.

En god metode for å følge med på utvikling i elgstammen, er ved sammenstilling av ulike indekser hentet fra jaktresultat og sett-elg skjema.

Troms fylkeskommune har i Regional plan for friluftsliv, vilt og innlandsfisk 2016-2027 utarbeidet forvaltningsmål og styringsverktøy for elgforvaltningen i Troms. Forvaltningen av elg skal være kunnskapsbasert. Rapporten «Vurdering av elgbestandene i Troms» fra Naturdata AS (2014) danner grunnlaget for hvordan elgbestanden i Troms bør forvaltes.

1.1 Historikk

I Storfjord kommune var det sporadiske registreringer av elg før siste verdenskrig, og først på slutten av 1950 tallet ble det en fast elgbestand på sommer og vinter.

Fra 1960 vokste elgbestanden seg merkbart opp.

1952: Det ble holdt konstituerende møte i Storfjord viltnevd. Alfred Nymo ble valgt til formann, Remil Richardsen ble valgt til nestformann. Øvrig medlemmer var Jens Figenschau, Lars Hansen(vara), Johan Hansen(vara), Eiliv Figenschau(vara), samt Isak Letto og Isak Heiskel med Johan Naimak og Leonhard Johansen som varaer.

1955: Skriv fra kontoret for viltfelling fra 6/12.1954 angående rett til å jakte elg i Storfjord herred. Viltnemda søkte om rett til jakt i tiden 1.september til 10.oktober 1955 på både statens og privat grunn (1 felt på statens og 1 privat). Det ble søkt om felling av 1 elg på hvert felt.

1956: Jakttiden ble vedtatt opprettholdt som tidligere.

1960: Ny viltnevd ble valgt å kommunehuset på Kvesmenes. Samme formenn som ved forrige valg.

1964: Eyolf Rognli foreslo å åpne for søknad om fellingstillatelse for elg. Enstemmig vedtatt.

Møte 2/12. Det ble bestemt å søke vildtstyret om fellingstillatelse på elg(åpnet for regulert elgjakt). Enstemmig vedtatt å sette arealbegrensningen til 8000 dekar.

1965: Rasmus Georgsen søkte for A.Rasch Georgsen og seg selv om opprettelse av 2 elgvald. 1 vald på strekningen Kielva – Laupajohka (30 000 daa) og 1 vald mellom Rundfjell – Rovejohka (25 000 daa). De fikk tildelt 2 dyr på hvert vald. Disse 2 valdene var Skibotn Almenning.

Magnus Høeg og Hilberet Pedersen m.fl. søkte om fellingstillatelse på elg mellom Rottovarre og Statens skilleveg ved hovedvegen til Finland. Valdet ble vurdert til 10 000 dekar. De fikk tildelt 1 dyr. Skoggårdene og deler av Apaja fikk tildelt 1 dyr.

Signalnes – Nymo fikk tildelt 1 dyr.

Eiendommene til Ragnar Hågensen, Magne Inseth, Jensine Vassdal, Alfred Nymo og Jakob Rognli ble vurdert til 15 000 dekar.

Fra 1965 til 1979 var tildelingen mellom 6 og 10 dyr per år. Disse var ikke kjønns- eller aldersbestemt, og fellingsrapportene sa heller ingenting om hvilke dyr som ble felt.

1966: Magnus Høeg, Isak Lambela m.fl. søkte og fikk fellingstillatelse på 1 dyr.

Rasmus Georgsen søkte og fikk fellingstillatelse på 4 dyr, fordelt med 2 dyr på hvert vald. (Skibotn

Almenning).

Eiendommene Rognli, Nymo, Vassdal, Innseth og Signaldalen søkte og fikk fellingstillatelse på 1 dyr, med areal anslått til 10 000 daa.

Direktoratet for viltstell bestemte at årskalv kunne skytes.

1967: Rasmus Georgsen søkte om 4 dyr på Skibotn Almenning, og fikk avslag.

Eiendommene Rognli, Nymo, Vassdal, Innseth i Signaldalen søkte og fikk fellingstillatelse på 1 dyr.

1968: Statens skogvesen søkte og fikk tildelt 2 dyr i Skibotndalen og 1 dyr i Parasskogen. Arealet i Skibotn ble vurdert til 50 000 dekar, og i Parasskogen 30 000 dekar.

Eiendommene Rognli, Nymo, Vassdal, Innseth i Signaldalen søkte og fikk fellingstillatelse på 1 dyr.

Private eiendommer, Kielva – Laupajohka og Rundfjell – Rovejohka søkte og fikk fellingstillatelse på 1 dyr

Skibotn Almenning søkte og fikk fellingstillatelse på 4 dyr.

1969: Skibotn Almenning søkte og fikk fellingstillatelse på 4 dyr.

Hilbert Pedersen søkte og fikk fellingstillatelse på 1 dyr.

Statens skogvesen søkte og fikk fellingstillatelse på 2 dyr på Skibotn Statskoger og 1 dyr i Parasskogen.

Eiendommene Rognli, Nymo, Vassdal, Innseth i Signaldalen søkte og fikk fellingstillatelse på 2 dyr.

1970: Statens skogvesen søkte og fikk fellingstillatelse på 2 dyr på Skibotn Statskoger og 1 dyr i Parasskogen.

Signalnes, Innseth, Vassdal, Nymo, Rognli og Paras søkte og fikk fellingstillatelse på 1 dyr

Hilbert Pedersen søkte og fikk fellingstillatelse på 1 dyr.

Skibotn Almenning søkte og fikk fellingstillatelse på 4 elg på gnr45 bnr 1 i Skibotndalen.

1971: Direktoratets forslag om rettet avskyting av elg avvist da viltnemda mente elgbestanden i kommunen var tilfredsstillende.

1972: Elsnæs, ved Sigurd Hansen, søkte og fikk tildelt 1 voksent dyr. Arealet ble vurdert til 9000 dekar. Fellingene ble fra dette året ble registrert som ungdyr og eldre okse/ku.

Tildeling: Parasskogen – 1 dyr, Skibotn Statskoger – 2 voksne dyr, Privat vald, Skibotn, Furumo – 1 voksent dyr, Nymo – 1 voksent dyr, Georgsen – 3 voksne dyr.

Det ble vedtatt at felling av ku med kalv og kalv ikke tillates.

1973: Det ble gitt fellingstillatelse på 9 dyr, og ingen ble felt. Tildeling av ungdyr ble for første gang gitt.

Skibotn statskoger – 1 voksent dyr og 1 ungdyr, Georgsen – 1 voksent dyr og 2 ungdyr, Elgsnes – 1 voksent dyr, Nymo – 1 voksent dyr, Furumo – 1 voksent dyr, Parasskogen – 1 voksent dyr,

1974: Elgsnes – 1 voksent dyr, Nymo – 1 voksent dyr, Apaja(O. Furumo) – 1 voksent dyr, Skibotn Statskoger – 2 voksne dyr, Parasskogen – 1 dyr, Georgsen – 1 voksent dyr og 1 ungdyr.

1975: Viltnemda reduserte tildelingen i 1975 pga. en svak elgbestand, og samtidig ble det vedtatt at det kun var tillatt å skyte okser. Vedtaket ble anket og viltnemda endret sitt vedtak til 2 dyr (den ene 1 ku) for både Staten og Georgsen i Skibotn. Elghodene skulle fremvises for kontroll.

Resterende vald fikk fellingstillatelse på 1 voksent dyr hver.

1979: Olsborgvaldet, ved Rudolf Olsborg m.fl., søkte om fellingstillatelse på 2 dyr. De fikk tildelt 1 dyr. Arealet ble ikke vurdert eller ført inn i protokollen.

Kirkenesvaldet, ved Johan Kristian Figenschau m.fl., søkte og fikk fellingstillatelse på 1 dyr.

Opplysninger om areal mangler.

Nymo – 2 voksne dyr

Det ble det åpnet for at kalv kunne skytes istedenfor voksent dyr.

1980: Det ble bestemt at skogreisingslederen skulle fungere som sekretær for viltnemda og han fikk i oppdrag å måle opp valdenes størrelse. Arbeidet ble gjort og utregningen ble kontrollert av Fylkesmannens viltkonsulent.

Staten (Parasskogen/Stordalen)	32 400 dekar
Staten (Skibotn)	48 000 dekar
Georgsen, Skibotn	32 000 dekar
Apaja – Furumo	3620 dekar
Elsnes	13 000 dekar
Kirkenes	6700 dekar
Olsborg	12 200 dekar (senere utvidet: 18 000 daa)
Nymo	9400 dekar

Elgsnes – 2 voksne dyr

Parasskogen – 1 voksent dyr

Skibotn statskoger – 2 voksne dyr

Knut O. Figenschau m.fl. – areal på 10 000 daa – 1 voksent dyr

Olsborg – 2 voksne dyr

Apaja – 1 voksent dyr

Georgsen – 3 voksne dyr

Nymo – 1 voksent dyr

1981: Første fellingstillatelse på kalv ble gitt.

Det ble forsøkt elgtelling fra OP-fly, med dårlige resultater pga. dårlige forhold (disse er ikke nærmere beskrevet).

Det ble tildelt 8 okser, 6 kalver og 3 kyr.

1982: Det ble tildelt 7 okser, 7 kalver og 4 kyr

1983: Det ble tildelt 8 okser, 6 kalver og 5 valgfrie

1984: Det ble tildelt 7 okser, 12 kalver og 3 valgfrie

1985: Det ble forsøkt elgtelling fra OP-fly, med dårlige resultater (disse er ikke nærmere beskrevet).

Fellingstillatelser og resultater fra 1985 og fremover og registrert digitalt i hjorteviltregisteret.

På bakgrunn av elgtelling og jegernes mening ble fellingstillatelse redusert med 50% i indre Storfjord.

1987: Fra 1987 til og med 1993 ble det ikke gitt fellingstillatelser i indre del av Storfjord.

Fossen meldte seg ut av Signaldalsvaldet.

1992: Etter kommunegrensereguleringen i 1992 overtok Storfjord viltnemd forvaltningen av Røykenesvaldet.

1996: Åpnet for jakt i Helligskogen.

Det ble gjennomført elgtelling fra helikopter 25.januar. Det ble mildvær som førte til lite snø, og ingen elg ble registrert.

2000: Det ble gjennomført elgtelling fra helikopter 12.mars der Kristen-Are Figenschau, Sten-Egil Nystad, Tor-Birger Bruvoll og Viggo Johansen deltok. 47 elg registrert i Skibotndalen (noe knapp tid i området ifølge rapport), og 20 dyr i indre del av Storfjord.

2010: Det ble ikke jaktet på Statskog i Stordalen/Parasskogen.

2011: Det ble ikke jaktet på Statskog i Stordalen/Parasskogen.

2012: Kitdalsvaldet ble opprettet og det ble åpnet for jakt.

2013: Minstearealet ble endret til 6000 dekar.

I tillegg til felte dyr under ordinær jakt har mange dyr omkommet i trafikken, noen er felt etter gitt skadefellingstillatelse, samt naturlig avgang.

1.2 Bestandsstørrelse

Vurdering av elgbestandene i Troms, Rapport fra Naturdata AS(2014):

I Nord-Troms har bestandene stort sett økt siden områdene ble kolonisert av elg og følgelig eksisterer det mindre erfaring med hensyn til hvor store bestander områdene kan tolerere. I tillegg er det uvisst hvor stor andel av disse bestandene som trekker til indre deler (Midt-Troms) vinterstid. Erfaringene fra merkeprosjektene i Midt-Troms på 1980- og 1990-tallet var at en stor andel (ca 30%) av elgen som ble merket i Bardu og Målselv vinterstid migrerte til nabokommunene Balsfjord, Lenvik, Sørreisa, Salangen og Gratangen sommerstid (Sæther mfl. 1999). Det er imidlertid uvisst om det også trekker inn dyr fra øykommunene til fastlands-kommunene, og på det viset er med på å belaste vinterbeitene der.

I fravær av gode erfaringsdata tror vi at det er tilrådelig også å vise tilbakeholdenhet med hensyn til ytterligere bestandsøkning i Kyst-Troms og Nord-Troms. Vårt råd er at bestandene heller reduseres enn økes, slik at forvaltningen får tid til å høste erfaringene fra bestanden på dagens nivå eller et noe lavere nivå. Særlig ser vi det tilrådelig å stoppe bestandsveksten i Nord-Troms, der bestanden har økt mye over lang tid. For Nord-Troms foreslår vi at bestanden senkes med 10 -15%. Bestanden bør siden holdes på dette nivået inntil forvaltningen har høstet mer erfaring med hensyn til utviklingen i rekrutteringsrater (sett andel ku med kalv, sett antall kalv pr. kalvku), slaktevekter og beitetrykk. Dette fordrer at kommunene prioriterer ressurser til å samle inn slaktevektdata og sett-elg data, og at dette legges inn i hjorteviltregisteret.

Oversikt over antall felte dyr i forhold til tildelt antall innenfor hele forvaltningsområdet. Sett elg pr. jegerdag gir en indikasjon på den relative bestandsutviklingen over tid, mens skutt elg per km² er en god tetthetsindeks.

Når målsetninger for fremtidig elgforvaltning i Storfjord skal utarbeides ser vi det hensiktsmessig å dele opp kommunen i 2 områder. Dette på bakgrunn av tildelte og felte elg fra 1986 frem til i dag, statistikk på elgpåkjørsler, og problemer med elg i tettbebygde områder.

Alle disse momentene viser at elgbestanden i den nordlige delen av kommunen er betraktelig større enn den er i indre del av kommunen.

Elsnes & Skibotn Storvald

Årstall:	Tildelte dyr:	Felte dyr:	Fellings-%	Sett elg pr. jegerdag	Skutt elg per km ²
2007	17	17	100 %	0,68	0,13
2008	17	16	94,1%	0,43	0,13
2009	17	17	100 %	0,65	0,13
2010	17	17	100 %	0,53	0,13
2011	17	18	105,9 %	0,76	0,14
2012	17	11	64,7 %	1,28	0,09
2013	28	24	85,7 %	0,68	0,19
2014	29	29	100 %	0,66	0,23
2015	28	27	96,4 %	0,62	0,21
2016	26	27	103,8 %	0,84	0,21

2017	34	28	82,4 %	0,62	0,18
------	----	----	--------	------	------

Indre Storfjord (Signaldalen, Olsborg, Nymo, Parasskogen & Kitdalen)

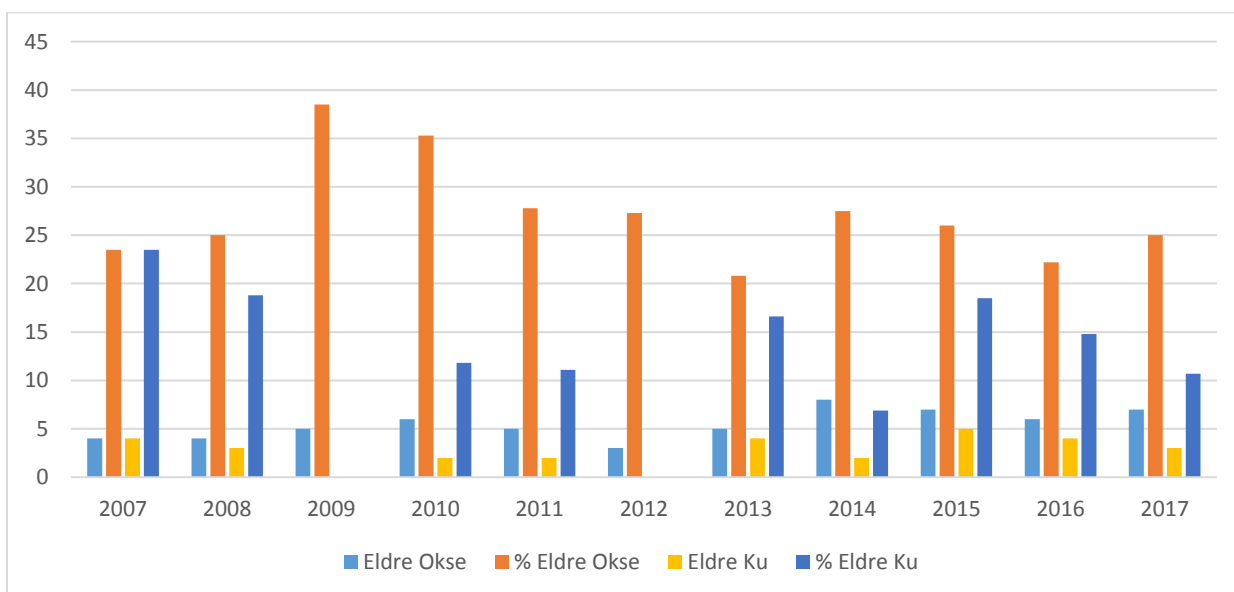
Årstall:	Tildelte dyr:	Felte dyr:	Fellings-%	Sett elg pr. jegerdag	Skutt elg per km ²
2007	9	4	44,4 %	0,32	0,03
2008	9	8	88,9 %	0,21	0,07
2009	9	6	66,7 %	0,30	0,05
2010	8	8	100 %	0,21	0,07
2011	8	9	88,9 %	0,28	0,07
2012	16	7	43,8 %	0,28	0,06
2013	20	11	55 %	0,38	0,09
2014	20	14	70 %	0,12	0,11
2015	20	14	70 %	0,33	0,11
2016	20	16	80 %	0,32	0,14
2017	30	15	49,9 %	0,42	0,12

1.3 Avskytingsprosent; hanndyr vs. Hunndyr

For å sikre en bestand av store dyr er det viktig at den har en riktig kjønns- og aldersstruktur. Den vanligste feilen er at det tas ut for mange hanndyr på alle alderstrinn. Det er derfor viktig at okser av alle størrelser ikke overbeskattes slik at det rekrutteres nok store okser i bestanden. Samtidig må de største kuene som produserer flere og større kalver spares. I en bestand i vekst er dette mindre viktig enn i en bestand som skal stabiliseres eller reduseres. Ku responderer på bedret ku-okse forhold med å produsere mer kalv året etter.

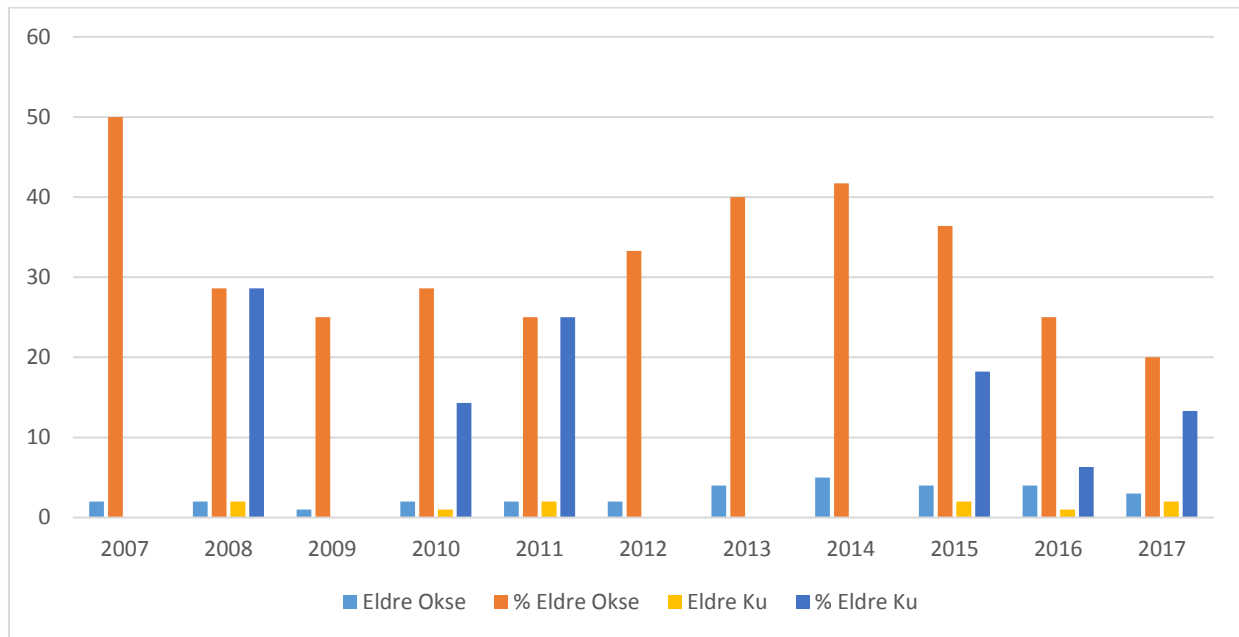
I Storfjord kommune er det i perioden 2007 - 2017 skutt 27,8 % hanndyr (2 ½ og eldre) i snitt.

Elsnes & Skibotn Storvald - skutte hanndyr/hunndyr



Figur 1: Figur som viser antall og prosentvis felte eldre okser og eldre kyr under jakt.

Indre Storfjord (Signaldalen, Olsborg, Nymo, Parasskogen & Kitdalen) - skutte hanndyr/hunndyr



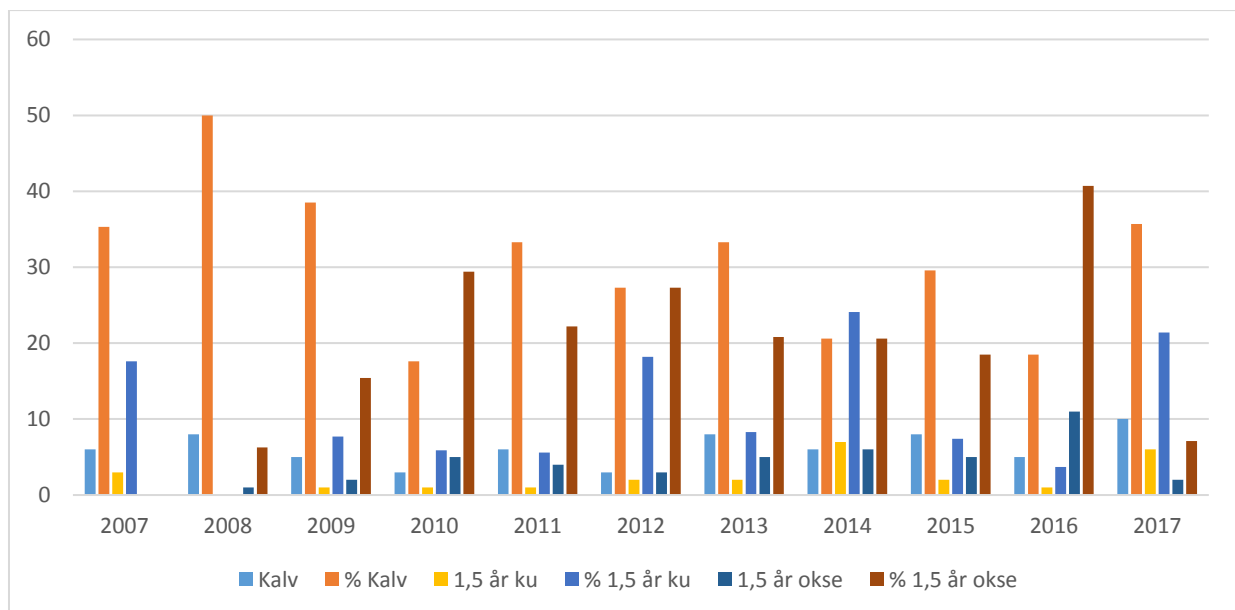
Figur 2: Figur som viser antall og prosentvis felte eldre okser og eldre kyr under jakt.

1.4 Avskytingsprosent kalv og 1,5 års ungdyr

Ved å skyte en stor andel kalv og 1,5 års ungdyr øker man gjennomsnittsalderen i elgbestanden. Alder er direkte knyttet opp mot kroppsstørrelse, noe som igjen tilsier at høy avskyting av unge dyr fører til økt kalveproduksjon i bestanden. Høy avskyting av lette, eldre dyr vil også bidra til økt produktivitet.

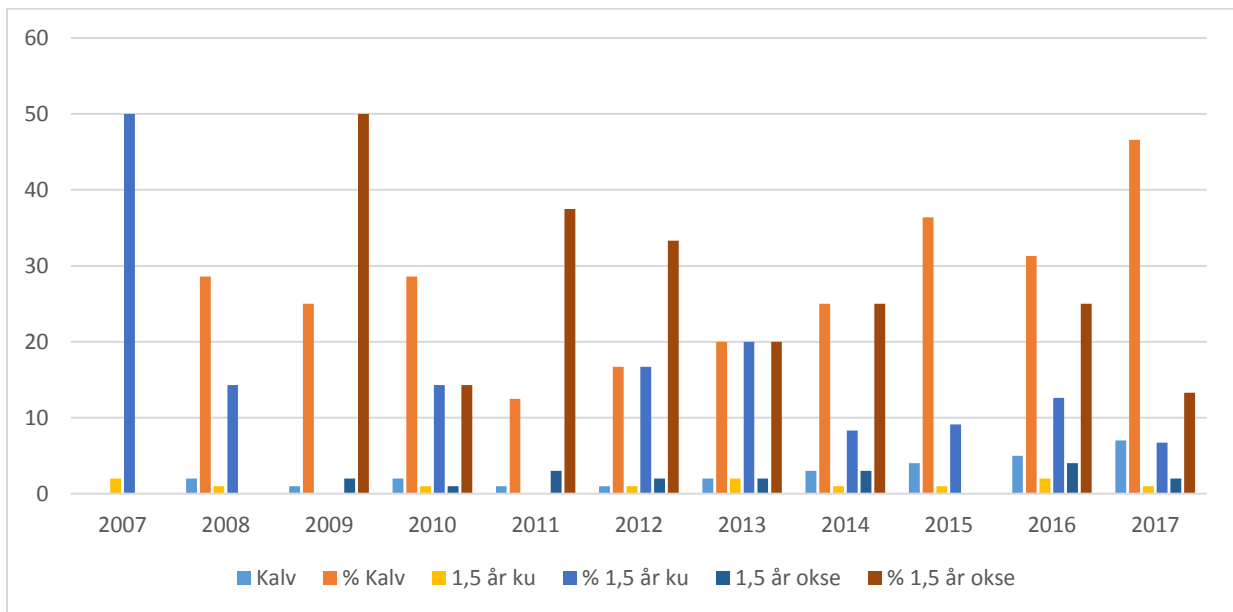
I Storfjord kommune er det i perioden 2007 – 2017 skutt 60,3 % kalv og 1 ½ års ungdyr under jakt.

Elsnes & Skibotn Storvald - skutte kalv og 1,5 års ungdyr



Figur 3: Figur som viser antall og prosentvis felte kalv, 1 ½ års ku og 1 ½ års okse under jakt i perioden 2007-2017.

Indre Storfjord (Signaldalen, Olsborg, Nymo, Parasskogen & Kitdalen) - skutte kalv og 1,5 års ungdyr



Figur 4: Figur som viser antall og prosentvis felte kalv, 1 ½ års ku og 1 ½ års okse under jakt i perioden 2007-2017.

1.5 Kjønnssammensetning og reproduksjon

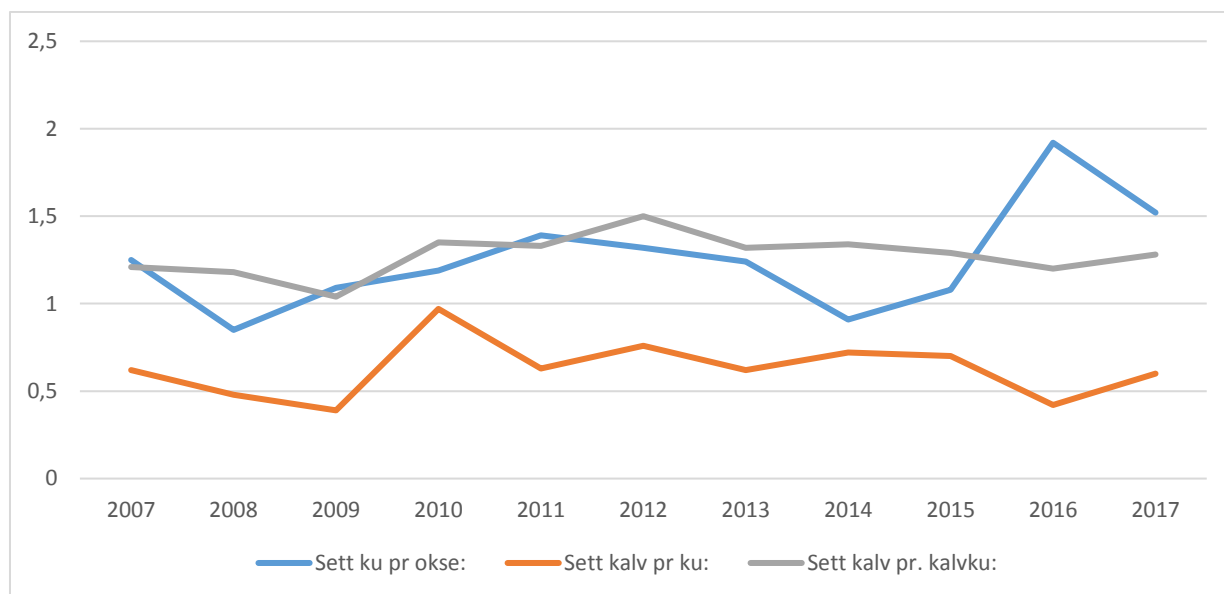
Sett ku pr. okse registrert gjennom sett-elg er en god indeks på riktig kjønns- og aldersstruktur i en elgbestand. Sett ku pr. okse på ca. 1,5 anses som en god indikator på en fornuftig kjønnsstruktur i elgbestanden.

I kommunen i perioden 2007 – 2017 ligger gjennomsnittet på sett ku pr. okse på 1,32.

Sett kalv pr. ku og sett kalv pr. kalvku(tvillingraten) er begge viktige indekser for å si noe om produktiviteten i elgbestanden. Siden kalveproduksjonen til kuene i stor grad er styrt av kroppstørrelsen, gir tvillingraten et mål på om det er en stor andel eldre, fullt utvokste kuer (over 3-4 år) i bestanden eller ikke. Indeksen kan variere mellom 1 – 2, hvor 1 betyr at ingen kyr har blitt observert med tvillingkalver, mens 2 betyr at alle kalveførende kyr har blitt observert med tvillingkalver. Selv når man ønsker å redusere bestanden bør det være et mål at forholdet sett kalv per ku/per kalvku holder seg høyt.

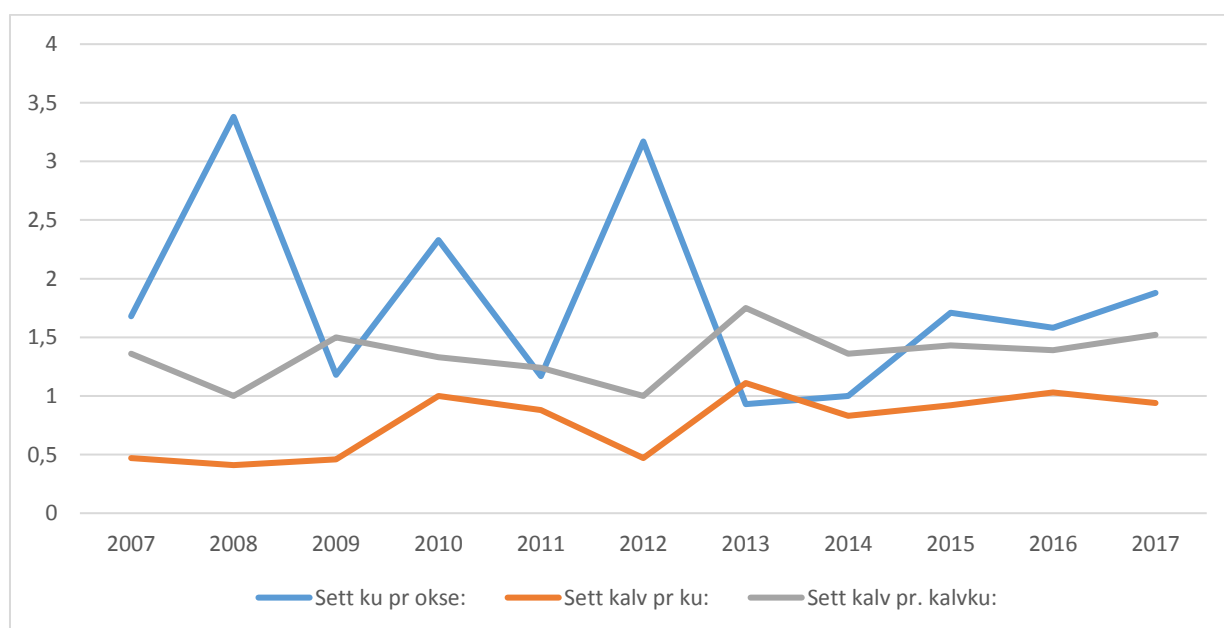
I kommunen ligger gjennomsnittet på sett kalv pr. ku/kalvku henholdsvis på 0,67 og 1,30.

Elsnes & Skibotn Storvald



Figur 5: Figur som viser sett ku pr okse, sett kalv pr ku/kalvku under jakt i perioden 2007-2017.

Indre Storfjord



Figur 6: Figur som viser sett ku pr okse, sett kalv pr ku/kalvku under jakt i perioden 2007-2017.

1.6 Slaktevekter

I Storfjord er det svært få som leverer inn slaktevekter etter endt jakt. Det er så få at det ikke kan lages en graf på det.

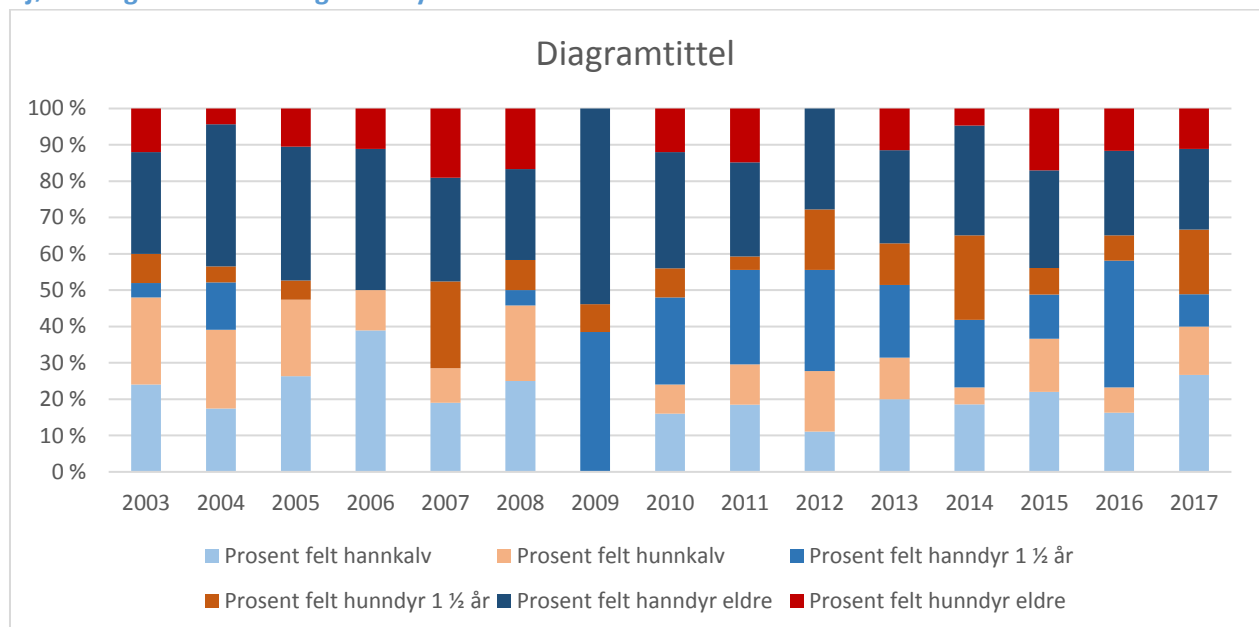
Kommunen oppfordrer på det sterkeste at alle jaktfelt leverer inn slaktevekter. Vekter på kalver og halvannetåringer kan gi et godt bilde på endringer i bestandskondisjon, mens utvikling hos eldre dyr i

stor grad er påvirket av hvilke årsklasser som er representert i materialet det enkelte år. Statistikk på slaktevekter er et viktig verktøy i elgforvaltninga!

Utvikling i kalvevekter er et godt mål på om bestanden av store dyr opprettholdes i kommunen. Dette fordi små kalver ofte blir små kuer som igjen får små kalver. Dårlig beitegrunnlag/for høy tetthet kan også gjøre seg gjeldende ved lettere kalvevekter. Slike dyr er det ønskelig å ta ut av bestanden. Slaktevektene for kalv kan sees i sammenheng med slaktevekter ungdom. Ser man en negativ trend i slaktevektene på kalv over tid må dette betegnes som en negativ trend i bestanden. Det skal, i slike tilfeller, settes i verk tiltak for å øke slaktevektene.

Slaktevekter på ungdom kan vise samme trend som slaktevektene for kalv. Disse gjør seg imidlertid gjeldende senere enn slaktevekter for kalv, som er mer følsom for endringer i beitegrunnlag/kjønns sammensetning i bestanden. Slaktevekter for ungdom bør derfor sees i sammenheng med slaktevektene for kalv.

Kjønns- og aldersfordeling felte dyr

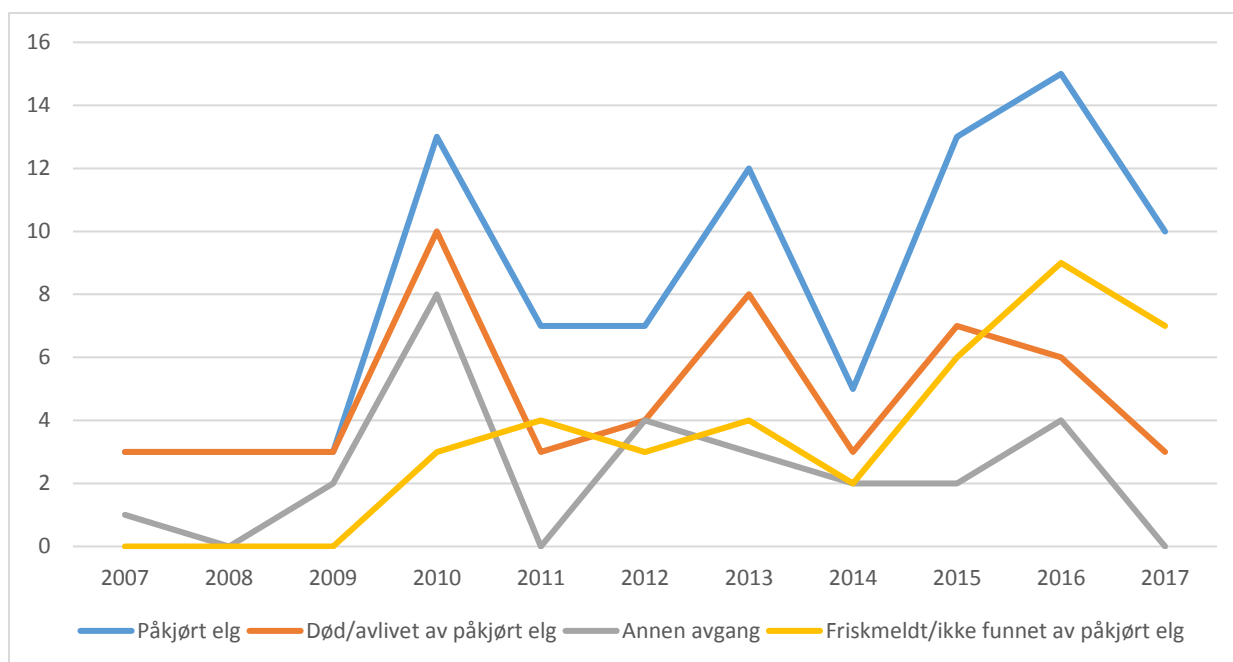


Figur 7: Figuren viser prosentvis kjønns- og alderssammensetning for dyr felt under jakt.

2. Andre samfunnsinteresser

2.1 Elgpåkjørsler og annen ekstraordinær avgang

En av de største ulempene ved en voksende elgstamme er forholdet til biltrafikken og elgpåkjørsler. Det er påvist et antall påkjørsler henger sammen med størrelse på elgstammen, elgens aktivitetsnivå og snødybde. I år med mye løs snø trekker elgen ned mot lavlandet der snødybden er lavere. Dette medfører økt fare for påkjørsler. Ved å sette mål på antall påkjørte dyr sett i forhold til jaktutbyttet vil en få et tydelig signal om at fellingskvotene må økes hvis målet overstiges.



3. Organisering

Etter forvaltningsreformen fra nyttår 2010 ble fylkeskommunen nytt forvaltningsorgan i viltforvaltningen. Fylkeskommunen overtok ansvaret på de fleste områder for de jaktbare viltartene, herunder hjorteviltet (med unntak av villrein). Dette innebærer at det for elg, hjort og rådyr er fylkeskommunene som har hovedansvaret på regionalt nivå, primært i rollen som tilrettelegger og koordinator. Pedagogiske og økonomiske virkemidler er fortsatt viktige, og fylkeskommunene har en viktig rolle med å bygge opp den faglige kompetansen på lokalnivået, både hos kommunene og hos jaktrettshavere. Kunnskap og vilje er avgjørende for å lykkes i den lokale forvaltningen.

3.1 Midt-Troms viltregion

I samarbeid med Fylkeskommunen har Storfjord kommune v/utmarksrådgiver tatt initiativ til å opprette Nord-Troms viltregion. Viltregionen vil bestå av Gåivuona/Kåfjord, Kvænangen, Lyngen, Nordreisa, Skjervøy og Storfjord/Omasvuona/Omasvuonon.

Intensjonen med viltregionen er at det skal organiseres årlige møter hvor bestandssituasjonen diskuteres, og at det skal kunne være en arena for felles prosjekter i forhold til kartlegging av elgstammen.

3.2 Kommunalt viltorgan

Storfjord kommune har per i dag avsatt 25% av stillingen «Rådgiver innen jord-, skog-, fiske-, og utmarksforvaltning» til arbeid med viltforvaltning. I dette inngår saksbehandling etter viltloven og tilhørende forskrifter, samt ansvar for organisering av elgjakt og oppfølging av data og innsamlet biologisk materiale.

Storfjord plan- og driftsstyre er kommunens politiske viltorgan.

3.3 Samarbeidsråd for elgforvaltning i Storfjord

Det er planlagt å opprette et samarbeidsråd for elgforvaltningen i Storfjord. Dette er ment til å være en møtearena for ledere av hvert jaktfelt i Storfjord forvaltningsområde, med deltagelse av fagansvarlig i kommunen, samt representant fra politisk viltorgan ved behov.

Faste møter 2 ganger i året, et i etterkant av elgjakta og et på vårparten i etterkant av møte i Nord-Troms viltregion, eller ved behov.

3.4 Vald med bestandsplaner

Hele Storfjord kommunes forvaltningsområde dekkes av 3 vald, der det per d.d. er 1 vald med selvstendig bestandsplan. For hvert vald (Statskog er ansvarlig for jaktfeltene Skibotn nord, Skibotn sør og Stordalen) eksisterer det eget styre og egne vedtekter.

Bestandsplanene vil for fremtiden godkjennes for 4 år og vil også bli samkjørt slik at alle utarbeider nye planer parallelt med målsettingsperiodene.

• Indre Storfjord	5 jaktfelt	122 300 daa
• Skibotn Storvald	4 jaktfelt	128 000 daa
• Elsnes	1 jaktfelt	28 700 daa

Det er også ønskelig å få Elsnes med i Skibotn Storvald for å få en helhetlig forvaltning. Spesielt med tanke på elgtettheten i Apaja.

Denne ordningen og inndelingen bidrar til en enklere og mer ryddig forvaltning av elgstammen. En oppstyking av dagens ordning vil være uønsket, da dette både vil vanskeliggjøre kommunens rolle som ansvarlig viltorgan og mest sannsynlig føre til en vanskeligere forvaltning i bestandsplanområdene.

4. Hjelpemidler

4.1 Hjorteviltregisteret

I hjorteviltforskriften settes det krav til bruk av nasjonalt hjorteviltregister.

§ 33. Bruk av hjorteviltregisteret

Kommunen og villreinnemda skal benytte Hjorteviltregisteret som verktøy for å tildele fellingstillatelser, rapportere fellingsresultat og holde oversikt over vald og tellende areal.

Kommunen skal registrere sett elg- og hjort-rapporteringer i Hjorteviltregisteret.

Kommunen og villreinnemda skal sørge for at andre innsamlede opplysninger om hjortevilt registreres i Hjorteviltregisteret.

Bruk av Hjorteviltregisteret sikrer en enhetlig og felles lagring av data, samt at Statistisk sentralbyrå lett kan hente ut nødvendige data til statistikkproduksjon. Kravet om obligatorisk bruk skal sikre et best mulig datagrunnlag for forvaltningen på alle nivå.

Alle data som er registrert i hjorteviltregisteret er tilgjengelig for enhver. Det er kun innlegging av data som krever innlogging og slik tilgang kan gis til kommuner og andre etter registrering.

5. Målsetting

Kommunal målsetting for elgforvaltning i Storfjord forvaltningsområde rulleres slik at indekstallene og målene revideres før hver nye bestandsplanperiode. Dette vil bety et rulleringsintervall på 4 år. Inneværende periode vil være fra 2018 – 2022. Alle rettighetshavere som utarbeider bestandsplaner i kommunen må følge disse periodene fremover ved nye godkjenninger.

5.1 ELSNES OG SKIBOTN STORVALD

Hovedmål for perioden:

- Vegmyndighetene må legge til rette for utbedring og etablering av bedre siktlinjer og fleksibel fareskilting
- Bestandsstørrelsen må reduseres til et nivå som reduserer kollisjoner mellom elg og kjøretøy. Dette gjelder særlig E6 og E8.
- Jobbe mot å oppnå en stabil bestandsstørrelse med sunn kjønns- og alderssammensetning. Oppnås gjennom rettet avskyting og et jaktuttak tilpasset reproduksjonen.
- Den prosentvise fordelingen av skutte dyr skal ikke overstige 60% for noe kjønn.
- Få godkjent ny bestandsplan for Skibotn storvald. Få Elsnestvaldet med i Skibotn storvald for en mer helhetlig forvaltning.
- Sett elg pr jegerdag bør ligge innenfor 0,55 - 0,60.
- Sett ku pr okse bør stabiliseres på dagens nivå, 1,50. Bør ikke overstige 2,0.
- Sett kalv pr ku basert på registreringer fra sett-elg bør ligge på 0,6.
- Sett kalv pr kalvku basert på registreringer fra sett-elg bør ligge på 1,3.

5.2 INDRE STORFJORD

Hovedmål for perioden:

- Vegmyndighetene må legge til rette for utbedring og etablering av bedre siktlinjer og fleksibel fareskilting.
- Stabilisere bestanden på dagens nivå med sunn kjønns- og alderssammensetning. Oppnås gjennom rettet avskyting og et jaktuttak tilpasset reproduksjonen.
- Den prosentvise fordelingen av skutte dyr skal ikke overstige 60% for noe kjønn.
- Sett elg pr jegerdag bør ligge innenfor 0,55 – 0,60.
- Sett ku pr okse bør reduseres noe slik at det stabiliseres på 1,50. Bør ikke overstige 2,0.
- Sett kalv pr ku basert på registreringer fra sett-elg bør ligge på 0,6.
- Sett kalv pr kalvku basert på registreringer fra sett-elg bør ligge på 1,3.

5.3 STORFJORD KOMMUNE

- Storfjord kommune skal være en pådriver for regionalt samarbeid i Nord-Troms
- Storfjord kommune skal sørge for at alle vald/jaktfelt leverer inn lovpålagt data årlig og legge inn disse dataene i hjorteviltregisteret.
- Storfjord kommune skal bruke de løsninger og muligheter som hjorteviltregisteret gir på ulike nivå i forvaltningen
- Storfjord kommune skal bidra til rydding av skog og skilting langs veier for å begrense viltpåkjørsler.

